

PERMIS DE CONSTRUIRE

MAISONS DES ASSOCIATIONS DE LA L'UNIVERSITÉ PARIS 8 SAINT DENIS



PC4 / NOTICE ARCHITECTURALE

Maîtrise d'ouvrage:

Université Paris 8
2, Rue de la Liberté
93 200 Saint-Denis
paola.volpone@univ-paris8.fr

Bureau d'étude acoustique:

ECKEA ACOUSTIQUE
33 rue de Croulebarbe
75013 Paris
Tel : 01 56 68 00 36
boutruche@eckea-acoustique.com

Bureau d'étude VRD:

VEGETUDE
117 Av. du général Leclerc
77400 Lagny-sur-Marne
Tel : 09 73 88 02 48
secretariat.direction@vegetude.fr

Bureau de contrôle :

BUREAU VERITAS
21 Rue des Ardenes
75019 Paris
francis.blain@bureauveritas.com

Architecte:

LT2A
482 rue Albert Bailly, 59700 Marcq
en Baroeul
Tel: 09 61 67 89 07
info@lt2a.com

Bureau d'étude fluides, SSI:

YAC INGENIERIE
40 route de Clessé - 79350
CHICHE
Tel : 05 49 72 13 35
info@yac.fr

Bureau d'étude paysage:

STUDIO METEORES
18 passage privé 93500 Pantin
Tel : 06 66 67 20 08
studiometeores@gmail.com

CSPS :

SOCIETE ACI-BET
5 Bis Rue du Bois
60220 LA-GRANGE
Tel : 03 64 19 80 30
blandine.lelay@aci-bet.com

Bureau d'étude structure:

MAKE
117 rue de Bagnole, 75010 Paris
Tel: 06 24 40 64 72
gabriel.charpentier@makeingenierie.com

Economiste:

ATEC
21 Bis rue des Plantes, 75014
Paris
Tel : 02 96 52 46 70
a.linglin@atec-info.fr

OPC:

LIGNEUL CEDRIC
3 rue Xaintrailles 75013 Paris
Tel : 06 63 25 27 76
ligneul.cedric@gmail.com

Echelle

Format

Variables

A3

Emetteur: LT2A Architectes

INDICE

DATE

MODIFICATIONS COMMENTAIRES

1

24/04/2025

Première Diffusion

LT2A
482 rue Albert Bailly - 59700 Marcq en Baroeul
Tel : 09 61 67 89 07 - Email : info@lt2a.com
SIREN : 881 604 111 RCS Lille Métropole - 508 07112

1 - PRESENTATION DE L'ETAT INITIAL DU TERRAIN ET SES ABORDS

A / ENVIRONNEMENT CONTEXTE LOINTAIN ET PROCHE



Le projet porte sur la création d'un bâtiment associatif de la vie étudiante du campus de l'université Paris 8 à Saint Denis. Le site d'implantation est le long de l'avenue Jules Védrières en limite Nord du campus. Cette zone est située sur trois des parcelles qui composent l'unité foncière de l'université: parcelles concernées = D51, D52, D31. L'unité foncière du campus Nord représente une surface totale de 31528 m². Le site d'implantation est très contraint, situé entre deux constructions imposantes du campus en R+2/3, néanmoins il est aujourd'hui libre de toute construction. L'unité foncière Nord existante est constituée de 6 bâtiments d'enseignement autonomes. La zone pressentie est aujourd'hui très plantée, et caractérisée par une densité importante d'arbres hautes tiges qui seront partiellement conservés et re-plantés.



Les bâtiments universitaires environnants sont tous différents et autonomes, sans unité architecturale ni urbaine. La plupart sont en R+2/R+3, avec des toitures plutôt planes. Les façades sont en verre, béton et enduit clair, bardage métallique. Le bâtiment à l'ouest du projet vient de connaître une rénovation énergétique, et un nouveau traitement de façade colorée avec des lames en bois.



De l'autre côté de la rue Jules Védrières, les bâtiments qui font face à la l'unité foncière et le site d'implantation sont pour la plupart des logements, implantés en retrait, en R+5, et caractérisés par des façades en briques foncées et en enduit clair.



Le site d'implantation de la nouvelle maison des associations est desservi de trois manières :

- Depuis l'entrée principale du campus, au 2 Rue de la Liberté face à l'esplanade du métro, en traversant le grand bâtiment d'accueil puis l'esplanade centrale.
- Depuis l'accès technique rue Jules Védrières, où se trouve un parking, la sous station du campus Nord, et la partie arrière du bâtiment C.

Le long de la rue Jules Védrières, une clôture barreaudée montée sur un muret béton ceinture le site au Nord, elle sera conservée. Le nouveau projet sera construit en retrait d'1.2m par rapport à cette limite. Un talus marque une rupture de terrain d'1m entre la rue et le bas du terrain.

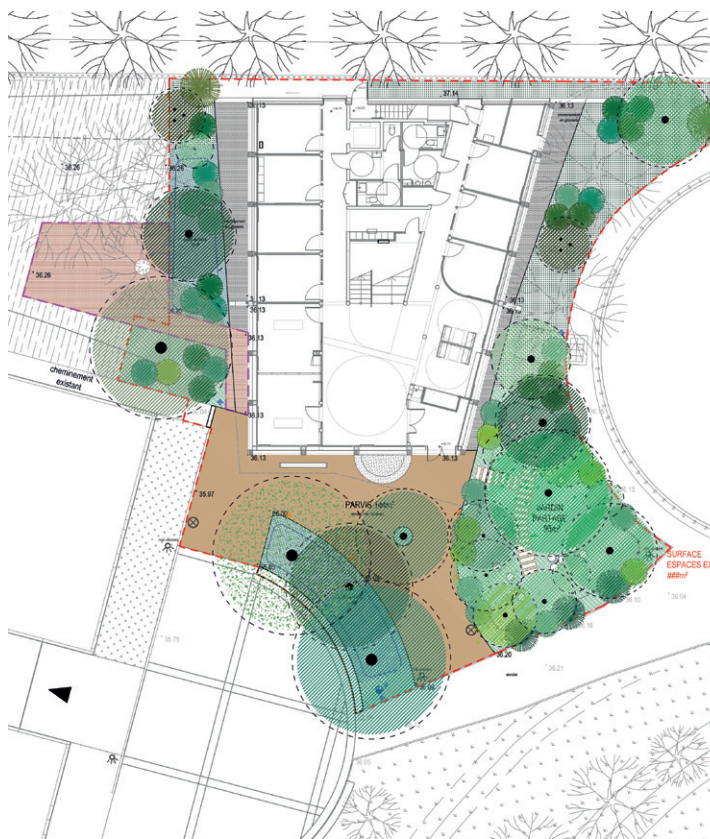
B- L'IMPLANTATION, L'ORGANISATION, LA COMPOSITION ET LE VOLUME DES CONSTRUCTIONS NOUVELLES, NOTAMMENT PAR RAPPORT AUX CONSTRUCTIONS OU PAYSAGES AVOISINANTS

Le nouveau projet de maison des associations se développe sur deux niveaux. Comme expliqué plus haut, le bâtiment se décrit comme un trapèze extrudé, coiffé sur les deux niveaux d'une auréole de débords de différentes tailles, jouant avec le contexte et les bâtiments mitoyens, pour animer le bâtiment en façade et le protéger de la pluie et de la lumière. En toiture, en retrait, une émergence construite permettra d'apporter de la lumière dans l'atrium central et d'habiller la centrale de traitement d'air.

L'emprise au sol du projet est de 370m². La hauteur moyenne du projet est de 6.80m en toiture du R+1 et 8.80m au point le plus haut de l'émergence. Les façades s'implantent en recul des limites de l'unité foncière, et des bâtiments existants afin de pouvoir bénéficier de vues principales (cf introduction). En effet, les façades ayant des vues principales sont distantes de plus de 6 m des existants. La clôture Nord sera conservée.

Le projet tente d'être compact pour préserver au maximum les espaces extérieurs végétalisés de l'unité foncière. Le projet s'intègre harmonieusement à son environnement, tout en assumant sa différence d'usage : la maison des étudiants, en contraste avec les autres bâtiments d'enseignement.

C - LE TRAITEMENT DES CONSTRUCTIONS, CLÔTURES, VÉGÉTATIONS, OU AMÉNAGEMENTS SITUÉS EN LIMITE DE TERRAIN ;



- La clôture barreaudée sur muret béton Nord est conservée

- Aucune clôture est créée sur le site.
- Des objets géométriques en béton préfabriqué clair avec une finition lisse sous les débords permettent d'animer la façade, de masquer les DEP, de contreventer et soutenir le bâtiment, d'être support de signalétique, d'organiser des assises...
- La notice paysagère à la suite donne des informations plus précises sur le traitement des abords, des limites et des espaces verts.

D - LES MATÉRIAUX ET LES COULEURS DES CONSTRUCTIONS



Le projet respecte le label biosourcé niveau 2. Il est composé majoritairement de bois dans sa structure, son enveloppe, sa façade et les ses débords. Les façades sont composées d'une série de poteaux bois et diagonales de contreventement. Des allèges en mur à ossature bois seront bardés d'une tôle triangulaire anodisée champagne. En imposte une poutre bois périphériques permet de tenir les débords et planchers intérieurs CLT. Les grandes ouvertures vitrées sont composées de châssis fixes, en menuiseries en aluminium anodisé champagne, équipées de stores blanc intégrés. Les ouvrants représentent 30% des surfaces vitrées. Enfin des objets géométriques en béton préfabriqué clair animent les façades. Les pieds de mur et support des poteaux bois sont traités avec la même matérialité. Les débords périphériques sur les trois façades côté campus, sont traités en plancher CLT, habillés d'une couverture en bac acier clair, et d'un bandeau en tôle blanche. La façade Nord s'adressant sur la rue Jules Vedrines sera habillée d'un revêtement en béton clair soigné dito les objets géométriques. 4 baies en menuiserie aluminium dito les autres façades permettent d'apporter de la lumière dans les circulations au Nord sur les deux niveaux. Au centre une porte en acier laqué de teinte claire permet l'évacuation du 1er étage du bâtiment.





La toiture est majoritairement plane et végétalisée. Elle est composée de planchers CLT inclinés à 3% étanchés et végétalisés et d'un plancher béton à 0% étanché et végétalisé par un système extensif avec un substrat de 10 cm. L'émergence en retrait de la toiture, décrit une pente de 39% puis 6% qui sera constituée de bac comme les débords en teinte claire. Cette levée de toit est composée de planchers CLT. Enfin en R+1 un garde corps périphérique en lames d'acier laqué blanc permettra des interventions de maintenance en toute sécurité. Il participe à la composition de la façade du projet en accentuant l'idée de bandes horizontales les unes sur les autres : allèges / bandeaux vitrés / impostes / débords + bandeaux ...



Les DEPs sont situées à l'intérieur du bâtiment pour celles qui concernent la toiture béton centrale, et à l'extérieur pour les planchers CLT et débords. Pour les DEP extérieures elle seront positionnées le plus possible derrière les éléments géométriques de la façade et teintées en blanc.

La sous face des débords sont en CLT. Les isolants seront traités en laine de bois. De manière générale, les techniques sont intégrées dans l'architecture du projet de manière à préserver son environnement et s'implanter en bon voisin.

Cette écriture discrète mais contemporaine dominée par le bois raconte l'engagement environnemental de la ville.



E- LE TRAITEMENT DES ESPACES LIBRES, NOTAMMENT LES PLANTATIONS À CONSERVER OU À CRÉER

Voici les différents espaces extérieurs qui seront traités dans la construction du nouveau bâtiment associatif :

- Le parvis : Dans le prolongement de la voie existante et de l'autre parvis de l'esplanade au SUD, face au projet, un nouveau petit parvis en enrobé poreux de teinte claire, légèrement en pente, permettra l'accès du public vers le nouvel équipement. Il intégrera des poches végétales intégrant des noues, des plantations...

- Au Nord, une petite venelle partiellement en stabilisé et partiellement plantée entre le projet et le mur de clôture permettant une évacuation du niveau R+1.

- A l'Est et à l'Ouest des zones largement plantées avec un maximum d'arbres conservés et plantés. Des noues de récupération des eaux, et des végétations basses.

- Un petit jardin partagé sera aménagé à l'Est du parvis. Il est décrit plus en détail dans la notice paysagère à la suite.

- La toiture terrasse sera végétalisée avec un système extensive / substrat 10cm / type soprema flore.

La solution proposée pour la gestion du stockage des eaux pluviales est composée de noues et de zones de stockage sous les abords. L'enrobé drainant et la grande présence de pleine terre participent à la bonne infiltration des eaux.

CF note hydraulique et paysagère à la suite.

Des mâts avec des luminaires et d'autres en sous face des débords, permettent l'éclairage des accès et des cheminement PMR

F- L'ORGANISATION ET L'AMÉNAGEMENT DES ACCÈS AU TERRAIN, AUX CONSTRUCTIONS ET AUX AIRES DE STATIONNEMENT.

L'accès du nouveau bâtiment associatif sera effectué depuis l'accès principale de l'université, ou par un accès plus logistique sur la rue Jules Védrières (cf introduction)

Il n'est pas prévu d'aires de stationnements ni de stationnements vélos

Note de l'Université au sujet du stationnement Vélo

Les emplacements vélos de l'université sont réfléchis à l'échelle du campus et non pas par bâtiment. Il y a sur le campus deux zones de stationnement pour vélos, une à l'entrée de l'université côté campus nord de type arceaux de 30 places et une seconde à côté de la maison de la recherche côté campus sud de type arceaux de 25 places. Il y a également devant l'université une station de vélo en libre service Vélib' de 24 places, un stationnement de type arceaux de 20 places et un stationnement Veligo de 32 places. Par ailleurs, le site de l'université est desservi par le métro Saint-Denis Université (ligne 13) et la gare routière (4 lignes de bus) en face de l'université, ainsi que la station Roger Semat de la ligne 5 du tram, à 7min de marche. Le nouveau bâtiment de la maison des associations est destiné aux étudiants, il n'engendrera pas la venue d'un nouveau public sur le campus. De plus, les stationnements vélo de l'université ne sont actuellement pas utilisés à leur pleine capacité. C'est pourquoi il n'est pas prévu d'installer de nouveaux stationnements vélos suite à la construction de ce nouveau bâtiment.

Note de l'Université au sujet des locaux ordures ménagères

Les ordures ménagères à l'université sont gérées à l'échelle du campus et non pas par bâtiment. La procédure pour l'évacuation des ordures ménagères sur le campus de Saint-Denis est la suivante :

1 - Collecte des poubelles dans les bureaux dans un chariot poubelle (matin et soir par le service de nettoyage).

2 - Dépôt du contenu du chariot vers le conteneur poubelle à l'extérieur du bâtiment (1 fois par jour).

3 - Acheminement du conteneur poubelle vers le point de collecte de Suez (derrière le bâtiment C/derrière le bâtiment A).

4 - Arrivée de Suez les mardis, jeudis et samedis matin (6h00/8h00) pour collecte avec un camion poubelle (une vingtaine de conteneurs).

Note de l'Université au sujet des stationnements

Il y a deux parkings actuellement sur le campus de Saint-Denis. Le premier parking souterrain compte 243 places, situées sous le bâtiment A. Le second parking souterrain compte 84 places, situées sous le bâtiment B.